



## Verarbeitungsanleitung für CADstar Color HT

*gültig für CADstar Color HT® Liquid*

### ■ Allgemeines

Verarbeitungsanleitung für CADstar Color HT®

gültig für CADstar Color HT® Liquid

Dentinfarben (16 Farben: A1 bis D4) und Schneidefarben (OS 1 und OS 2)

#### **CADstar Color HT® - Liquid zur Einfärbung von transluzenten Zirkonoxid (CADstar Zirkon HT®)**

ist eine spezielle Färbelösung zur Individualisierung vollanatomischer Konstruktionen aus „CADstar Zirkon HT®“. Die Verarbeitung soll ausschließlich durch qualifiziertes und speziell ausgebildetes Personal (Ausbildung im Bereich Zahntechnik) unter Anwendung einschlägiger und bewährter Techniken erfolgen, und ist deswegen nicht zum unmittelbaren Gebrauch durch den Patienten bestimmt.

Eine problemlose Anwendung für Rohlinge anderer Hersteller kann von CADstar aufgrund eventuell abweichender Gefügeeigenschaften nicht garantiert werden.

#### **Angewandte harmonisierte Normen:**

DIN EN ISO 6872, ISO 13356, ISO 9001, ISO 9693, ISO 14971, ISO 14155, DIN EN 1641 und DIN EN 843-1

### ■ Chemische Zusammensetzung

H <sub>2</sub> O (in %)	Eisen (III) Chlorid (in %)	Erbium (III) Chlorid (in %)
10 - 80	0 - 20	0 - 20

### ■ Eigenschaften und Merkmale

Form	Farbe	Geruch
flüssig	gelb / orange	geruchlos

### ■ Varianten

REF	Artikel
60032	CADstar Color HT Schneidefarbe; OS 1
60033	CADstar Color HT Schneidefarbe; OS 2

REF	Artikel	REF	Artikel
60016	CADstar Color HT; A1	60024	CADstar Color HT; B4
60017	CADstar Color HT; A2	60025	CADstar Color HT; C1
60018	CADstar Color HT; A3	60026	CADstar Color HT; C2
60019	CADstar Color HT; A3,5	60027	CADstar Color HT; C3
60020	CADstar Color HT; A4	60028	CADstar Color HT; C4
60021	CADstar Color HT; B1	60029	CADstar Color HT; D2
60022	CADstar Color HT; B2	60030	CADstar Color HT; D3
60023	CADstar Color HT; B3	60031	CADstar Color HT; D4



## Verarbeitungsanleitung für CADstar Color HT

*gültig für CADstar Color HT® Liquid*

### ■ Verarbeitung

#### 1. Verwendungszweck

ist eine spezielle Färbelösung zur Individualisierung vollanatomischer Konstruktionen aus „CADstar Zirkon HT®“.

#### 2. Sicherheitshinweise

Bei Verwendung unseres CADstar Color HT® Liquids ist es erforderlich, eine persönliche Schutzausrüstung bestehend aus Schutzbrille und Schutzhandschuhen zu tragen. Essen, trinken und rauchen Sie nicht während Sie das Liquid verarbeiten. Des Weiteren ist für eine ausreichende Belüftung des Arbeitsplatzes, bei der Verarbeitung sowie auch während der Trocknung des zu bearbeitenden Gerüsts, zu sorgen.

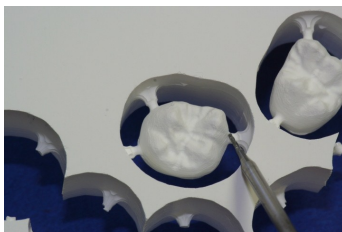
#### 3. Reinigen der Gerüste

Um gleichmäßige Ergebnisse in der Einfärbung zu erreichen, müssen die Gerüste staubfrei, fettfrei und trocken sein. Wenn „nass“ gefräst oder geschliffen wurde, ist ein Reinigungsbrand notwendig (siehe Sinteranleitung für CADstar Zirkon HT).

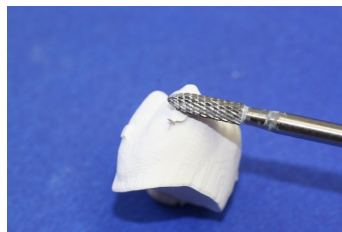
#### 4. Farbauswahl nach VITA Classic & Farbkombinationstabelle für Schneidefarben

VITA Farbe	A1	A2	A3	A3,5	A4	B1	B2	B3	B4	C1	C2	C3	C4	D2	D3	D4
Dentinfarbe	HT	HT	HT	HT	HT	HT	HT	HT	HT	HT	HT	HT	HT	HT	HT	HT
	A1	A2	A3	A3,5	A4	B1	B2	B3	B4	C1	C2	C3	C4	D2	D3	D4
Schneidefarbe	OS	OS	OS	OS	OS	OS	OS	OS	OS	OS	OS	OS	OS	OS	OS	OS
	1	1	1	2	2	1	1	2	2	1	2	2	2	1	2	2

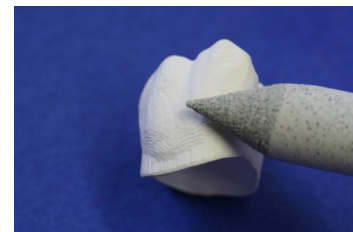
#### 5. Konstruktion fräsen



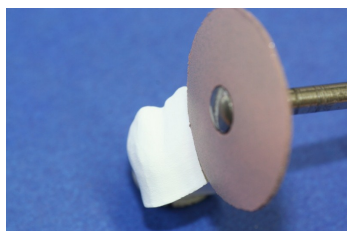
Konstruktion heraustrennen



Haltestifte reduzieren



Konstruktion glätten



Fräsbahnen ebnen



Konstruktion säubern



Druckluft / wenn sauber und fettfrei

## Verarbeitungsanleitung für CADstar Color HT

*gültig für CADstar Color HT® Liquid*

### ■ Verarbeitung (Fortsetzung)

#### 6. Verwendung der Schneide-Liquids

Zum Einfärben sollten Sie ausschließlich die mitgelieferten Kunststoffapplikatoren (Pinsel) verwenden. Die Verwendung alternativer Pinsel kann das Färbeergebnis verfälschen.



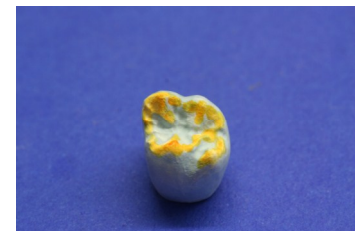
Die Schneidefarben sind mit dem Applikator relativ sparsam aufzutragen

Zu viel Schneideliquid lässt die Bereiche nach dem Sintern zu hell erscheinen.



Die Schneiden fungieren als Blocker und minimieren das Infiltrieren von zu viel Dentin-Färbeliquid

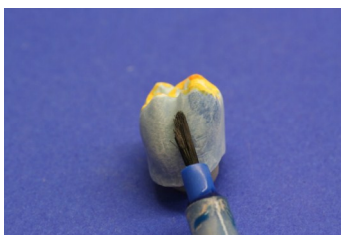
Dosierter Auftrag von basal (von unten) ausschließlich bei Brückengliedern



Anwendung der Schneideliquids auf den bukkalen Flächen führt zu einer Aufhellung der Zahnfarbe

#### 7. Verwendung der Dentin-Liquids

##### Variante 1: Bemalung



Die anderen Flächen der Krone werden mit dem Pinsel bis zur Sättigung, d.h. bis das Zirkon keine weitere Flüssigkeit mehr aufnimmt, infiltriert.



Pinseln Sie das Innenteil ebenfalls bis zur Sättigung des Materials.

##### Variante 2: Tauchen



Nur die benötigte Menge Liquid in einen Behälter füllen und Objekt mindestens 3 – 5 min. tauchen.

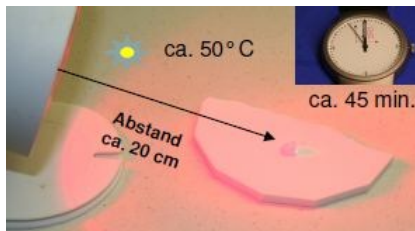
Die Bereiche, die im ersten Schritt mit Schneideliquid ausgeblockt wurden, erscheinen nach dem Sintern heller. Die Schneideliquids verhindern ein intensives Infiltrieren mit Dentinfarben.

## Verarbeitungsanleitung für CADstar Color HT gültig für CADstar Color HT® Liquid

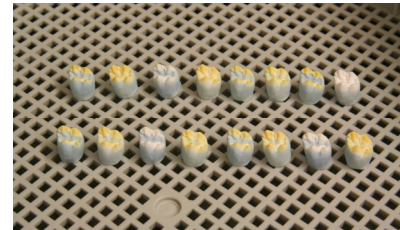
### ■ Verarbeitung (Fortsetzung)

#### 8. Trocknen

##### Vortrocknen unter Rotlicht

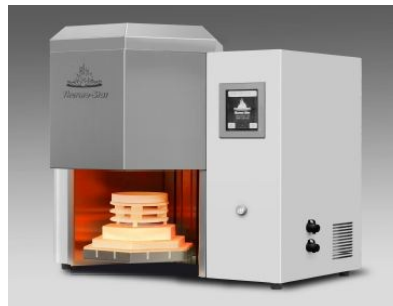


##### Vortrocknen mit Heißluft / ca. 1,5 h



**WICHTIG:** Die eingefärbten Restaurationen müssen vollständig getrocknet sein, bevor sie gesintert werden. Massive Konstruktionen erfordern eine längere Trockenzeit.

#### 9. Sintern



Sinterung entsprechend *Sinteranleitung für CADstar Zirkon HT*

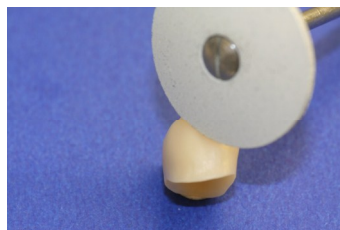
- Endtemperatur 1450°C
- Haltezeit 2h

#### 10. Polieren

Die Kauflächen sollten immer sehr sorgfältig auf Hochglanz auspoliert werden. Verwenden Sie rotierende Instrumente bei einer Drehzahl von ca. 10.000 U/min. Tiefe Riefen und raue Oberflächen können zu verstärkten Abra- sionen am Antagonisten führen und sind unbedingt zu vermeiden.



Krone nach Sinterung



Vorpolitur mit weißer Linse



Hochglanzpolitur mit Bürstchen  
(Bisonhaarbürste) und Polierpaste  
ca. 5000 U/min

## Verarbeitungsanleitung für CADstar Color HT gültig für CADstar Color HT® Liquid



### ■ Verarbeitung (Fortsetzung)

#### 11. Basiskrone fertig



Bei sehr dünnen Wandstärken kann die Zahnfarbe heller wirken. Um so wichtiger ist das Eingliedern durch den Behandler mit geeigneten Befestigungsmaterialien.

**Befestigung:** Es wird empfohlen transluzente, kunststoffmodifizierte und selbstadhäsive Zemente, bzw. Komposit-Zemente zu verwenden.

### ■ Handhabung und Lagerung

#### Handhabung

Hinweise für sichere Handhabung:

Maßnahmen gegen Verschütten treffen

Hinweise zum Brand- und Explosionsschutz:

Keine besonderen Maßnahmen erforderlich

#### Lagerung

- Nur in dicht verschlossenem Originalbehälter lagern
- Optimale Lagerung im Kühlschrank
- Haltbarkeit bei sachgemäßer Lagerung: 2 Jahre

6°C / 8°C

**WICHTIG:** Es wird empfohlen, mehr als 24 h offen stehendes Liquid nicht mehr zu verwenden. Das Liquid nicht zurück in die Flasche füllen, um Verunreinigungen zu vermeiden. Ein Nichtbeachten dieser Regeln kann zu Farbveränderungen und einem abweichenden Sinterverhalten führen.

## Verarbeitungsanleitung für CADstar Color HT

*gültig für CADstar Color HT® Liquid*



### ■ Sicherheitshinweise

#### Allgemeines

- Bei Verwendung unserer CADstar Color HT® Liquids ist es erforderlich, eine persönliche Schutzausrüstung bestehend aus Schutzbrille und Schutzhandschuhen zu tragen.
- Essen, trinken und rauchen Sie nicht während Sie das Liquid verarbeiten.
- Des Weiteren ist für eine ausreichende Belüftung des Arbeitsplatzes, bei der Verarbeitung sowie auch während der Trocknung des zu bearbeitenden Gerüstes, zu sorgen.

#### Erste Hilfe Maßnahmen

Augenkontakt: sofort mit viel Wasser ausspülen und einen Arzt hinzuziehen, wenn Reizung andauert.

Hautkontakt: gründlich mit Wasser und Seife waschen.

Verschlucken: Mund mit reichlich Wasser ausspülen. Kein Erbrechen herbeiführen.

Einatmen: Zufuhr von Frischluft.

Weitere Angaben: Bei Unwohlsein ärztlichen Rat einholen. (Sicherheitsdatenblatt vorlegen, dieses können Sie jederzeit von CADstar anfordern)

**Notfallauskunft Deutschland:** Giftnotrufzentrale Berlin: 24 Std / Tel. +49-30-19240

**Notfallauskunft Österreich:** Vergiftungs-Informations-Zentrale Wien: 24 Std / Tel. +43-1-406 43 43